



NACIONALINĖ
ŠVIETIMO
AGENTŪRA

Specialiųjų ugdymo(si) poreikių turinčių mokinių ugdymo galimybės ir užduočių pritaikymo principai

Ana Pavilovič-Jančis
Nacionalinė švietimo agentūra
Švietimo pagalbos departamento
Įtraukties plėtros skyriaus
specialioji pedagogė
El. p. ana.pavilovic-jancis@nsa.smm.lt

Bendrųjų programų atnaujinimo gairės

- 51. Rengiamos Bendrųjų programų įgyvendinimo rekomendacijos, kuriose numatoma: pasiekimų lygius iliustruoti pavyzdžiais; atskleisti tarpdalykinių temų jungtis su ugdymo sritimi ir dalykais; pateikti mokinio veiklos pavyzdžių, siejant su ugdymo(si) rezultatais – kompetencijų raiškos požymiais; **pateikti siūlymų dėl darbo su įvairių ugdymosi poreikių turinčiais mokiniais, įskaitant gabių vaikų ugdymą, atvykusių iš užsienio vaikų ugdymą, mokinių, turinčių įvairių kalbinių poreikių, ugdymą ir kt.**
- [LIETUVOS RESPUBLIKOS ŠVIETIMO, MOKSLO IR SPORTO MINISTRAS ĮSAKYMAS DĖL BENDRŪJŲ PROGRAMŲ ATNAUJINIMO GAIRIŲ PATVIRTINIMO 2019 m. lapkričio 18 d. Nr. V-1317, Vilnius](#)

MOKINIŲ, TURINČIŲ SPECIALIŲJŲ UGDYMO SI POREIKIŲ, dėl ĮGIMTŲ AR ĮGYTŲ SUTRIKIMŲ GRUPĖS

Mokiniai, turintys negalių

Šiai grupei priskiriami mokiniai, turintys raidos, sensorinių, fizinių funkcijų ir kitų sveikatos sutrikimų, kurių kilmė gali būti biologinė

trūkdo pažinti, tyrinėti aplinką, siekti akademinį žinių, trikdo socialinę, emocinę ir asmenybės raidą

pedagoginėmis priemonėmis pašalinti priešasčių neįmanoma

Mokiniai, turintys sutrikimų

Šiai grupei priskiriami mokiniai, turintys mokymosi (dviejų ar daugiau dalykų – skaitymo, rašymo, matematikos, kitų mokomųjų dalykų), taip pat elgesio ir emocijų, kalbos ir kalbėjimo sutrikimų

pasireiškia mokymosi sunkumais, įgyjant esminių ir dalykinių kompetencijų

reikalingas ilgalaikis specialusis ugdymasis, gali būti skiriamos psichologo, socialinės ir/ arba medicininės paslaugos

Mokiniai, turintys mokymosi sunkumų

Šiai grupei priskiriami mokiniai, kuriems dėl nepalankios (kultūrinės/kalbinės, pedagoginės, socialinės-ekonominės) aplinkos ar susidariusių aplinkybių apribojamos galimybės

sunku realizuoti savo gebėjimus įsisavinant Bendrojo ugdymo programas

sunkumai laikini ir asmens specialieji ugdymosi poreikiai tenkinami suteikiant atitinkamą psichologinę, socialinę pedagoginę, specialiąją pedagoginę ir/ar specialiąją pagalbą

Specialiųjų ugdymosi poreikių kriterijai ir jų reikšmė koeficientais	Specialiųjų ugdymosi poreikių įverčiai			
	1 balas	2 balai	3 balai	4 balai
1. Bendrųjų programų turinio pritaikymo apimtis (2 koef.)	Ugdymo turinio apimtys nekeičiamos, nustatytais požymiais gali būti pritaikomi mokinių pažangos ir pasiekimų vertinimo kriterijai	1–2 dalykų arba 1–2 ugdymo sričių programų pritaikymas	3–5 dalykų arba 3–5 ugdymo sričių programų pritaikymas	Dalykų turinys, dalykų srities turinys pritaikomi veikloms, savarankiškumo, socialiniams įgūdžiams ugdyti
2. Mokinio pasiekimai (3 koef.)	Mokinio pasiekimai patenkinamo lygio, atitinka dvejų metų laikotarpiu nurodytus mokinių pasiekimų lygių požymius	Mokinio pasiekimai žemesni nei patenkinamo lygio, neatitinka dvejų metų laikotarpiu nurodytų mokinių pasiekimų lygių požymių	Mokinio pasiekimai žymiai žemesni nei dvejų metų laikotarpiu nurodyti mokinių pasiekimų lygių požymiai	Mokinio pasiekimai neatitinka siejamų su amžiumi ir ugdymo metų tarpsniui būdingų mokinių pasiekimų
3. Ugdymo plano pritaikymas (1 koef.)	Bendrojo ugdymo plano pritaikymas jį koreguojant iki 20 procentų	Bendrojo ugdymo plano pritaikymas jį koreguojant iki 25 procentų	Bendrojo ugdymo plano pritaikymas jį koreguojant iki 30 procentų	Vietoj nurodytų Bendrųjų programų atskirų ugdymo sričių, dalykų ugdymas organizuojamas atskiromis veiklomis
4. Ugdymosi metodų ir būdų pritaikymas (1 koef.)	Naudojami įprastiniai ugdymosi metodai ir būdai, epizodiškai taikomi alternatyvūs ugdymo metodai ir būdai	Įprastiniai ugdymosi metodai ir būdai derinami su nuolat taikomais alternatyviais	Alternatyvūs ugdymosi metodai ir būdai derinami su įprastiniais	Alternatyvūs ugdymosi metodai ir būdai
5. Vadovėlių, mokymo priemonių parinkimas, mokomosios medžiagos pritaikymas, rengimas/kūrimas (2 koef.)	Šalia bendrojo ugdymo dalykų vadovėlių, mokymo priemonių papildomai naudojamos specialiosios mokymo priemonės	Naudojami bendrojo ugdymo dalykų vadovėliai, mokymo priemonės, o prireikus mokiniams, turintiems specialiųjų ugdymosi poreikių, pritaikyti vadovėliai ar/ir specialiosios mokymo priemonės	Naudojami mokiniams, turintiems specialiųjų ugdymosi poreikių, pritaikyti, parengti/sukurti vadovėliai, specialiosios mokymo priemonės ir alternatyvi mokomoji medžiaga	Naudojamos individualiai pritaikytos, parengtos/sukurtos mokymo priemonės, specialiosios mokymo priemonės, alternatyvi mokomoji medžiaga
6. Ugdymosi vietos parinkimas ar/ir aplinkos pritaikymas (4 koef.)	Parenkama tinkama vieta klasėje (grupėje)	Pritaikoma tinkama vieta klasėje (grupėje) ar parenkama ugdymo vieta atskirame kabinete (kai kurių mokomųjų dalykų mokoma specialiojo pedagogo kabinete)	1. Mokinys ugdomas mokykloje, skirtoje specialiųjų ugdymosi poreikių mokiniams ar bendrojo ugdymo mokyklos specialiojoje klasėje 2. Mokymosi aplinkos pritaikymas	Specialiai sukuriami individuali mokymosi aplinka
7. Ugdymui skirtų techninės pagalbos priemonių reikmė (3 koef.)		Techninės pagalbos priemonės ugdymo procese naudojamos epizodiškai	Ilgalaikis techninės pagalbos priemonių naudojimas	Techninės pagalbos priemonės ar/ir jų deriniai naudojami nuolat

<https://e-seimas.lrs.lt/portal/legalAct/lt/TAD/TAIS.404013>

LIETUVOS RESPUBLIKOS ŠVIETIMO IR MOKSLO MINISTRO, LIETUVOS RESPUBLIKOS SVEIKATOS APSAUGOS MINISTRO IR LIETUVOS RESPUBLIKOS SOCIALINĖS APSAUGOS IR DARBO MINISTRO Į S A K Y M A S DĖL MOKINIŲ, TURINČIŲ SPECIALIŲJŲ UGDYMO SI POREIKIŲ, GRUPIŲ NUSTATYMO IR JŲ SPECIALIŲJŲ UGDYMO SI POREIKIŲ SKIRSTYMO Į LYGIUS TVARKOS APRAŠO PATVIRTINIMO 2011 m. liepos 13 d. Nr. V-1265/V-685/A1-317, Vilnius

Ugdymo planai

- 137. Bendrojo ugdymo dalykų programos pritaiko mokytojas, atsižvelgdamas į mokinio gebėjimus ir galias, specialiojo pedagogo ir (ar) kitų vaiko gerovės komisijos narių rekomendacijas. Jei mokykloje švietimo pagalbos specialistų nėra, mokytoją konsultuoja mokyklą aptarnaujantios pedagoginės psichologinės ar švietimo pagalbos tarnybos ir (ar) savivaldybės administracijos švietimo padalinių specialistai.
- 140. Mokinio, kuriam bendrojo ugdymo programa pritaikoma, mokymosi pažanga ir pasiekimai ugdymo procese vertinami pagal mokinio individualiame ugdymo plane numatytus individualios pažangos keliamus tikslus, kurie yra suderinti su Bendrosiose programose numatytais pasiekimais, aptarus su mokiniu, jo tėvais (globėjais, rūpintojais), švietimo pagalbą teikiančiais specialistais, **kokiais aspektais bus pritaikomas ugdymo turinys (ko sieks ir mokysis mokinys, kaip bus mokoma(si), kokie bus mokinio mokymosi pasiekimų vertinimo ir pa(si)tikrinimo būdai, kokiomis mokymo(si) priemonėmis bus naudojamosi).**
- 141. Dėl mokinio, kuris mokosi pagal individualizuotą pradinio ugdymo ir individualizuotą pagrindinio ugdymo programą arba socialinių įgūdžių ugdymo programą, mokymosi pasiekimų vertinimo (būdų, periodiškumo) ir įforminimo susitariama mokykloje. Susitarimai priimami, atsižvelgiant į mokinio galias ir vertinimo suvokimą, specialiuosius ugdymosi poreikius, numatomą pažangą, tėvų (globėjų, rūpintojų) pageidavimus. Vertinimo būdus renkasi mokykla (vertinimo įrašai „įskaityta“, „neįskaityta“, aprašai, pažymiai ir kt.).
- [2021–2022 IR 2022–2023 MOKSLO METŲ PRADINIO, PAGRINDINIO IR VIDURINIO UGDYMO PROGRAMŲ BENDRIEJI UGDYMO PLANAI](#)

UGDYMO TURINYS

Bendrosios programos apibrėžia ugdymo turinį valstybės lygmeniu, o pritaikyta programa – konkretaus mokinio gebėjimų ir galių lygmeniu. Nors tie patys sudedamieji, bet gali esmingai skirtis: mokinio pasiekimai gali būti planuojami žemesni nei bendrosiose programose, dalykų turinys keičiamas pritaikomas, atsisakoma temų, siaurinamas, gilinamas ar kitaip modeliuojamas, integruojamas ir pan. Mokinio pasiekimai gali būti žemesni, jų vertinimas pritaikomas, programos įgyvendinimas gali turėti kitą trukmę, kartu su švietimo pagalba ir t.t.

Bendrosiose programose

apibrėžiamas visos švietimo sistemos lygmeniu

Aprašomi numatomi mokinių mokymosi pasiekimai per dvejus mokslo metus

Nurodoma dalykų turinio apimtys (dvejiems mokslo metams)

Aprašomi mokinių pasiekimų lygių požymiai (dvejiems mokslo metams)

Aptariami svarbiausieji programų įgyvendinimo aspektai (kas dveji mokslo metai)

Pritaikytoje bendrojoje programoje

apibrėžiamas pagal mokinio gebėjimus ir galias

numatomi mokinio mokymosi pasiekimai (... , pusmečiui, metams)

nurodoma dalykų turinio apimtys (... , pusmečiui, metams), arba esminės, būtinausios dalyko žinios (mėnesiui, metams...)

aprašomi mokinio pasiekimų požymiai konkrečiam laikotarpiui (gali būti temai, sričiai, ar nustatytam laikotarpiui)

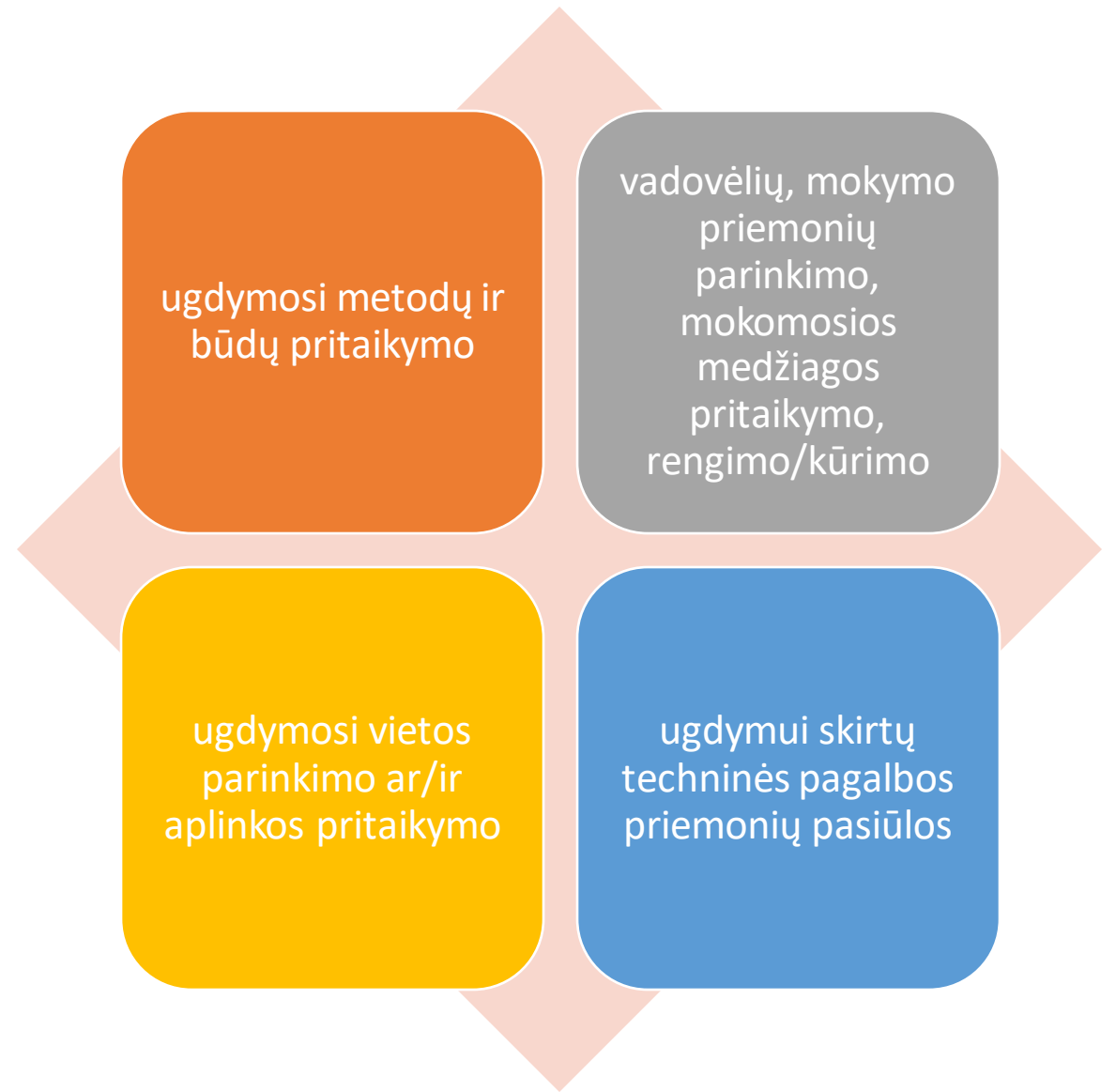
aptariant svarbiausius programos įgyvendinimo aspektus (trukmę, švietimo pagalbą)



Kokios rekomendacijos galėtų
atsirasti atnaujinamose
bendrosiose programose?

3. Klausos sutrikimai	<p>Girdimojo jutimo ir suvokimo trūkumai, trukdantys suvokti ir apdoroti garsinę informaciją, išmokti sakininės kalbos ir bendrauti ja. Asmenims, turintiems klausos sutrikimų, būdingas antrinio pobūdžio specifinis sakininės kalbos neišsivystymas (nežymus, vidutinis, žymus), kurio laipsnį lemia klausos sutrikimo laikotarpis (klausos sutrikimas gali būti ikikalbinis ar pokalbinis), klausos sutrikimo laipsnis, vaiko ugdymo sąlygos ir individualūs ugdytinio ypatumai. Klausos sutrikimo (netekimo) laipsnis nustatomas pagal audiometrinių tyrimo duomenis.</p>
3.1. Nežymus klausos sutrikimas	<p>Klausos susilpnėjimo vidurkių diapazonas – 26–40 decibelų.</p>
3.2. Vidutinis klausos sutrikimas	<p>Klausos susilpnėjimo vidurkių diapazonas – 41–55 decibelai.</p>
3.3. Žymus klausos sutrikimas	<p>Klausos susilpnėjimo vidurkių diapazonas – 56–70 decibelų.</p>
3.4. Labai žymus klausos sutrikimas	<p>71–90 decibelų.</p>
3.5. Gilus klausos sutrikimas (kurtumas)	<p>> 90 decibelų.</p>
4. Kochleariniai implantai	<p>Asmenys, kuriems atlikta kochlearinio implanto operacija. Kochlearinis implantas garsinę ir kalbinę informaciją silpna ir saugia elektros srove perduoda tiesiai į klausos nervą. Kochlearinis implantas padeda girdėti, tačiau negali atkurti normalios klausos. Gebėjimas suvokti ir diferencijuoti garsus bei sakininės kalbos vystymasis priklauso nuo laikotarpio, kada vaikui buvo atlikta kochlearinės implantacijos operacija, klausos likučių lavinimo iki operacijos, pooperacinio reabilitacijos proceso ir bendro specialistų ir tėvų (globėjų, rūpintojų) bendradarbiavimo, teikiant pagalbą vaikui. Vaikui gali kilti sunkumų dalyvaujant grupinėje veikloje, suvokiant kalbinius ir nekalbinius garsus bei kalbos intonacijas, kirčiuojant žodžius, ugdant rišliąją kalbą, taip pat gali atsirasti socialinės adaptacijos problemų. Tam tikrais atvejais, bendraujant ir ugdant vaiką, negalima atsisakyti gestų ar gestų kalbos.</p> <p>DĖL MOKINIŲ, TURINČIŲ SPECIALIŲJŲ UGDYMO SI POREIKIŲ, GRUPIŲ NUSTATYMO IR JŲ SPECIALIŲJŲ UGDYMO SI POREIKIŲ SKIRSTYMO Į LYGIUS TVARKOS APRAŠO PATVIRTINIMO, LR ŠMM ĮSAKYMAS 2011 m. liepos 13 d. Nr. V-1265/V-685/A1-317</p>

Bendrosios rekomendacijos dėl:

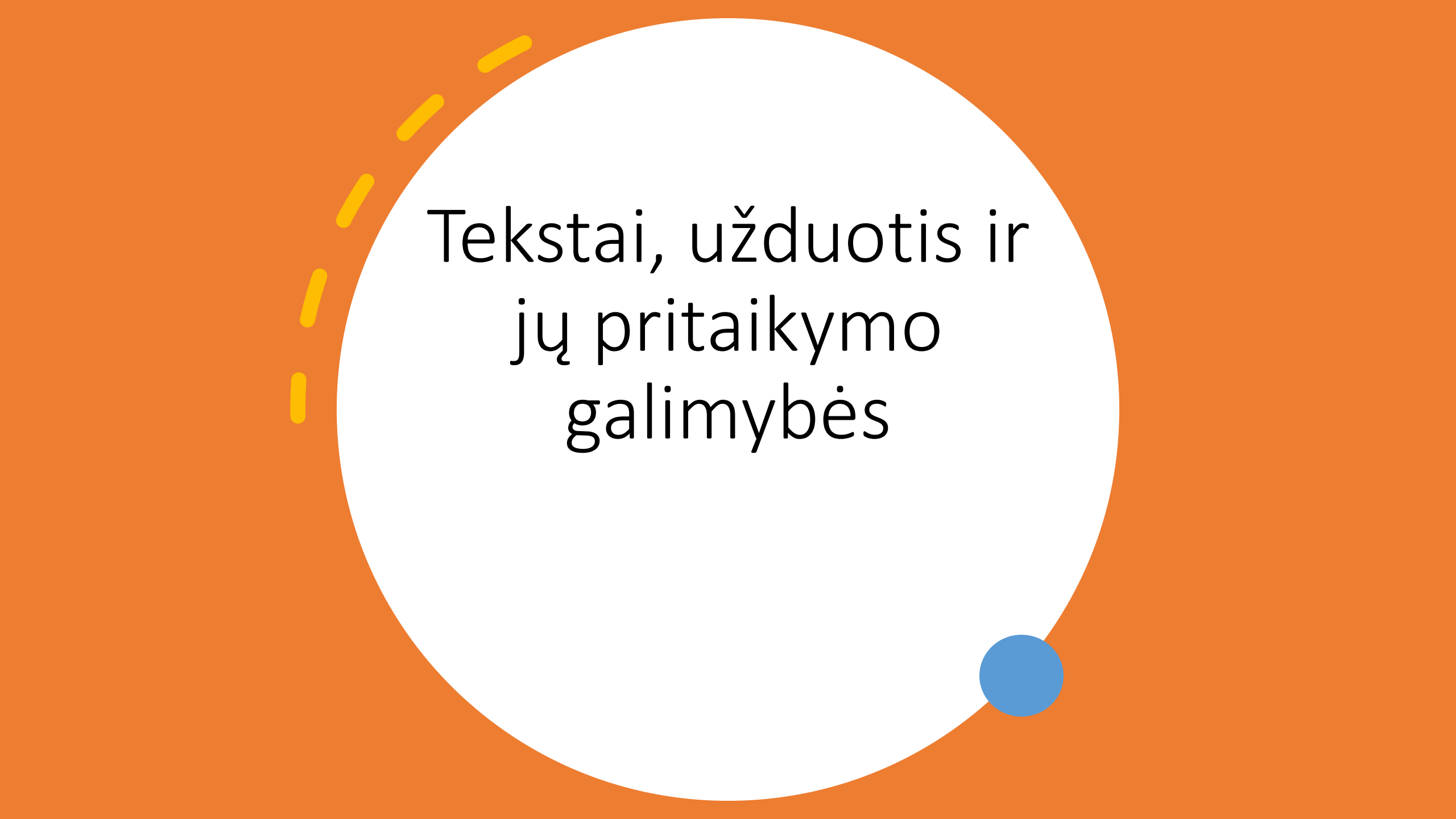


Kokias
rekomendacijas
galima pasiūlyti
bendrojo
ugdymo
mokykloms?

Mokyklos aplinkos pritaikymas
(šviesos signalai, vibracijos, vaizdų
kontrastai, šviesios dėmės)

Instrukcijos, taisyklės pateikiamos
raštu gerai matomoje vietoje

Mokytojų ir klasės draugų elgesys
kai reikia perteikti informaciją,
palaikyti diskusiją/pokalbį



Tekstai, užduotis ir
jų pritaikymo
galimybės

Mokinių pasisakymai

- „Negaliu vienu metu ir klausytis ir pildyti užrašus“
- „Man patogiu, kai mokytoja prieš pamokos pradžią pateikia raštu pamokos planą“
- „Patinka, kai mokytoja paaiškina naujus žodžius, terminus“
- „Nesmagu, kai mokytojas nesulaukia mano atsakymo, neskiria daugiau laiko, kai tuo metu apmąstau ką ir kaip turiu pasakyti“
- „Labai džiaugiuosi, kad klasėje suolai sustatyti C raide. Matau tada ir mokytoją ir klasiokus“
- „nemėgstu diskusijų, nes sudėtinga suprasti ką visi sako“

Galimi pritaikymo variantai

- Darbo su užduotimis/pratimais, tekstais planas
- Tekstas (ištrauka)
- Klausimai
- Vėl teksto ištrauka
- Klausimai, užduotys
- Teksto ištraukos galėtų būti išverstos į gestų kalbą
- Tekstas iliustruotas, iliustracija perteikianti esminę informaciją, siužetą
- Vieta, kur mokinys galėtų išrašyti neaiškius žodžius





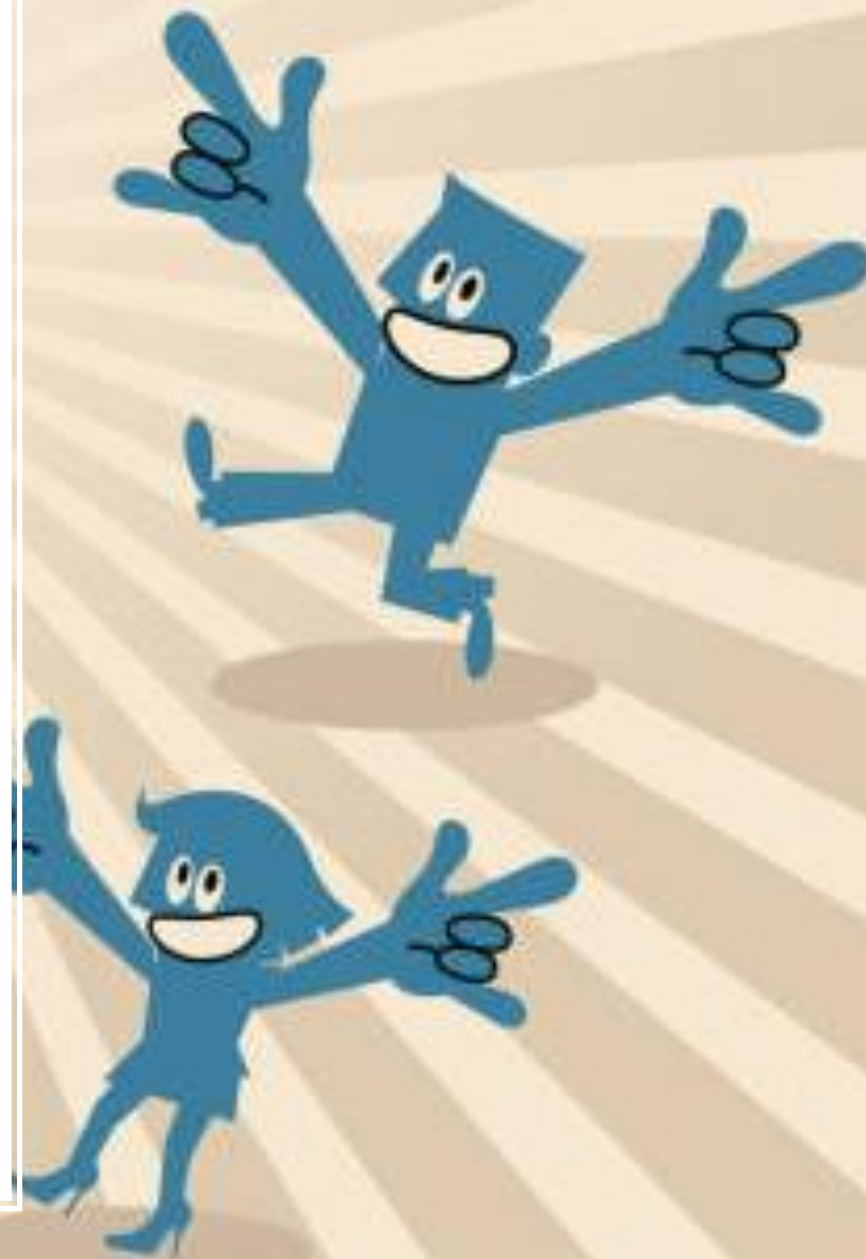
Pirmas pavyzdys

Perskaitykite tekstą ir atlikite po juo pateiktas užduotis.

- **PAVOJINGAS NUOTYKIS**

- Vienas Alpių kalnų gyventojas, jaunas gražus vaikinąs, vardu Maksas, ėjo siauru bedugnės* pakraščiu ir pamatė giliai bedugnėje ant uolos** erelio lizdą.
- Parėjęs namo, jis pasakė draugams apie tą lizdą. Du draugai kartu su Maksu nutarė nueiti prie bedugnės ir iš lizdo paimti erelio vaiką. Jie galvojo jį parduoti paukštynui arba žvėrynui ir gauti nemažai pinigų.
- Pasiėmė trys drąsuoliai ilgą stiprią virvę ir nuėjo į kalnus. Atėjo į tą vietą, iš kur buvo matyti lizdas. Pasilenkė žemyn ir mato – lizde erelių nėra, o erelio vaikas vienas.
- Maksas, nutaręs nusileisti iki erelio lizdo, užsikišo už diržo peilį, o liemenį apsvyniojo virve. Draugai stipriai nusitvėrė už virvės ir ėmė leisti jį gilyn į bedugnę, prie erelio lizdo.
- Maksas pasiekė erelio lizdą, ranka griebė už kojų erelio vaiką ir ranka parodė draugams, kad trauktų virvę aukštyn. Draugai pradėjo traukti.

- Staiga Maksas pamatė, kad atskrenda erelio patelė. Ji pamatė savo vaiką žmogaus rankose. Įpykusi ji puolė Maksą, išskėtė aštrius nagus, pražiojo galingą snapą.
- Maksas kaire ranka laikė paukštį, o dešine išsitraukė peilį ir ėmė gintis nuo erelio. Jis stipriai mostelėjo peiliu ir staiga pajuto, kad virvė, kurią traukė draugai, suvirpėjo. Pažiūrėjo į viršų ir pamatė, kad jis pats iki pusės įpjovė virvę peiliu. Virvė toje vietoje išsitempė, pasidarė plona ir buvo matyti, kad tuoj nutrūks.
- Baimė apėmė Maksą. Jis visas apmirė, veidas pabalo, rankos ir kojos atšalo, akys aptemo. Jam iš rankų iškrito erelio vaikas, peilis nukrito į bedugnę. Erelis patelė paliko Maksą ir nuskrido žemyn prie savo vaiko.
- Makso draugai nesuprato, kas atsitiko, todėl pamažu traukė virvę į viršų. Maksas norėjo sušukti, kad trauktų virvę greičiau, bet iš baimės neturėjo jėgų. Išsigandęs laukė, kada virvė nutrūks, ir jis nukris į bedugnę.
- Pagaliau jis pamatė, kad draugai jau arti. Dabar jis suriko: „Greičiau traukit! Virvę perpjoviau!“ Draugai labai greitai Maksą ištraukė iš bedugnės. Jis buvo išgelbėtas.
- Pagal S. Mėčių



Pateikiami
žodžių
paaiškinimai
ir klausimai
(galima juos
pateikti prieš
tekstą)

- bedugnė* – labai gilus plyšys kalnuose
- uola** – akmeninis kalnas
- Kur ėjo Maksas? Ką jis pamatė?
- Kur nutarė eiti du draugai kartu su Maksu? Kodėl jie nutarė paimti iš lizdo erelio vaiką?
- Kur nuėjo trys drąsuoliai, pasiėmę virvę? Ką jie pamatė bedugnėje, pasilenkę žemyn?
- Ką padarė Maksas nuėjęs į kalnus? Ką darė draugai?
- Ką darė Maksas, pasiekęs erelio lizdą? Ką darė draugai?
- ...

Antras pavyzdys

Skaitomo teksto suvokimo testas

Perskaitykite tekstą ir įrašykite praleistus žodžius. Žodžius pasirinkite iš sąrašo, pateikto po tekstu.

NARSIEJI LAKŪNAI

Garsios Anykščių apylinkės. Tose apylinkėse gimė ir augo (1) _____ lietuvių rašytojai: Antanas Baranauskas, Jonas Biliūnas, Antanas Žukauskas-Vienuoelis. Netoli Anykščių miestelio prasideda gamtos draustinis – Anykščių šilelis, kurį taip (2) _____ aprašė poetas Antanas Baranauskas. Šiame šilelyje, netoli Šventosios upės, (3) _____ didžiulis akmuo. Tai garsusis Puntukas. Padavimas pasakoja, kad (4) _____ to akmens senovėje sudegino žuvusį karžygį Puntuką ir akmenį pavadino (5) _____ vardu.

- 1. žemi, žinomi, ženklinami;
- 2. gražiai, bjauriai, netikusiai;
- 3. auga, lenda, stovi;
- 4. iš, ant, pro;
- 5. mano, kažkieno, jo;



112 programėlė

Asmenims yra sukurta Skubiosios pagalbos tarnybų telefono numerio 112 mobilioji programėlė. Ji

u);

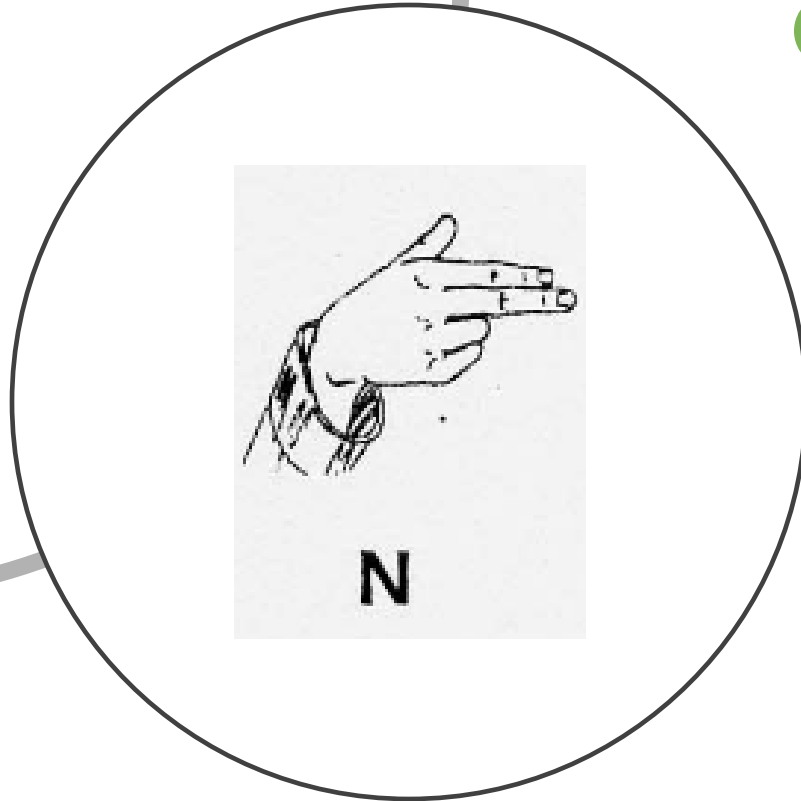
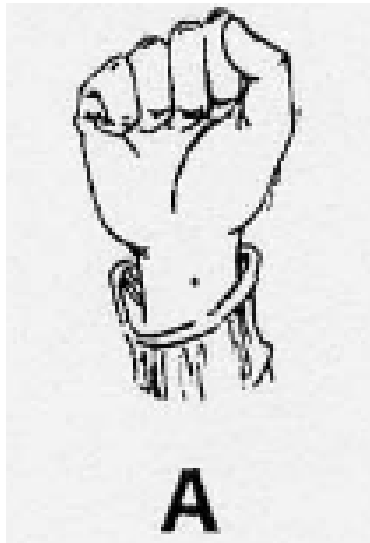
s navigacijos sistemos ir kitas telefono jutiklių vietas nustatymo funkcijas, programėlė taip pat gali

publikos teritorijoje.



Galimas skaitmeninio turinio, pritaikyto kurtiesiems ir neprigirdintiesiems projektavimas/modeliavimas

- Specialiai klausos negalią turintiems asmenims yra sukurta Skubiosios pagalbos tarnybų telefono numerio 112 mobilioji programėlė. Ji suteikia galimybę susisiekti su Bendroju pagalbos centru:
 - vaizdo skambučiu;**
 - tekstiniu pokalbiu (susirašinėjimu);**
 - įprastu balsu skambučiu.**Naudodama pasaulinės palydovinės navigacijos sistemos ir kitas telefono jutiklių vietas nustatymo funkcijas, programėlė taip pat gali nustatyti pagalbos prašančio vartotojo buvimo vietą. Programėlė veikia tik Lietuvos Respublikos teritorijoje.



Šaltiniai

- <https://e-seimas.lrs.lt/portal/legalAct/lt/TAID/TAIS.404013>
- <https://www.e-tar.lt/portal/lt/legalAct/f0828f70abe911eb8bc8b1cdd5d7f785>